

Strategický plán rodinné politiky Libereckého kraje

2024 - 2028



RODINNÁ POLITIKA

LIBERECKÉHO KRAJE

Schváleno Radou Libereckého kraje dne 7. 5. 2024 usnesením číslo 813/24/RK.

Zpracoval:

Krajský úřad Libereckého kraje

U Jezu 642/2a, 461 80 Liberec 2

Obsah

Seznam použitých zkratk	4
Seznam grafů	5
Seznam tabulek	5
Úvod	6
1 Vymezení rodinné politiky	7
2 Současná situace rodin s dětmi v Libereckém kraji	9
2. 1 Demografická a socioekonomická analýza Libereckého kraje	9
2. 1. 1 Počet obyvatel a věkové složení obyvatelstva	9
2. 1. 2 Složení domácností	11
2. 1. 3 Porodnost a plodnost	12
2. 1. 4 Sňatečnost a rozvodovost	13
2. 1. 5 Nezaměstnanost	15
2. 1. 6 Cizinci	17
2. 2 Naplnění Strategického plánu rodinné politiky Libereckého kraje 2019-2023	18
2. 2. 1 Priorita č. 1: Subjekty rodinné politiky	20
2. 2. 2 Priorita č. 2: Sladování rodinného a pracovního života	21
2. 2. 3 Priorita č. 3: Podmínky pro rodiny	22
2. 2. 4 Priorita č. 4: Institucionální zajištění RP	25
2. 2. 5 Priorita č. 5: Osvětová a informační činnost	27
3 SWOT analýza	30
4 Prorodinná opatření Libereckého kraje	32
5 Implementace	44
6 Závěr	45

Seznam použitých zkratek

ČR	Česká republika
ČSÚ	Český statistický úřad
DFLK	Dotační fond Libereckého kraje
EU	Evropská unie
KÚ LK	Krajský úřad Libereckého kraje
LK	Liberecký kraj
MPSV	Ministerstvo práce a sociálních věcí
MV	Ministerstvo vnitra
NNO	Nestátní nezisková organizace
OSH	Odbor silničního hospodářství
ODO	Odbor dopravní obslužnosti
OKH	Odbor kancelář hejtmána
OKPPCR	Odbor kultury, památkové péče a cestovního ruchu
ORP	Obec s rozšířenou působností
ORREP	Odbor regionálního rozvoje a evropských projektů
OSV	Odbor sociálních věcí
OŠMTS	Odbor školství, mládeže, tělovýchovy a sportu
OZ	Odbor zdravotnictví
OŽPZ	Odbor životního prostředí a zemědělství
PS SPOD	Poradní sbor pro sociálně-právní ochranu dětí
RP	Rodinná politika
SPOD	Sociálně-právní ochrana dětí
SPRP LK	Strategický plán rodinné politiky Libereckého kraje

Seznam grafů

Graf č. 1: Věkové složení obyvatelstva v Libereckém kraji v letech 2001 – 2021	10
Graf č. 2: Počet domácností dle počtu vyživovaných dětí v Libereckém kraji v letech 2009 - 2021 (uvedeno v %)	12
Graf č. 3: Počet sňatků a rozvodů v Libereckém kraji v letech 2001 – 2021	14
Graf č. 4: Počet nezaměstnaných dle pohlaví v jednotlivých okresech Libereckého kraje k 31.12.2021	16
Graf č. 5: Cizinci podle státního občanství (bez osob s platným azylem) v Libereckém kraji k 31. 12. 2021.....	18
Graf č. 6: Celkové vynaložené náklady na prarodinné aktivity (2019 – 2022)	19
Graf č. 7: Celkové vynaložené náklady na plnění jednotlivých priorit 2019-2022	20

Seznam tabulek

Tabulka č. 1: Počet obyvatel v okresech LK v letech 2015, 2017, 2019 a 2021 (k 31.12.)	9
Tabulka č. 2: Ukazatele porodnosti v Libereckém kraji v letech 2007 – 2023	13
Tabulka č. 3: Vývoj počtu nezaměstnaných osob pečujících o dítě do 15 let věku v Libereckém kraji v letech 2017 – 2021	17

Úvod

Strategický plán rodinné politiky Libereckého kraje je zastřešujícím dokumentem průřezových témat týkajících se různých oblastí života rodin (školství, zdravotnictví, kultura, doprava, trh práce, slučitelnost osobního a rodinného života, mezilidské vztahy, volnočasové aktivity atd.).

Liberecký kraj se rodinné politice systematicky věnuje od roku 2016, a to s cílem vytvářet vhodné podmínky pro rodiny. Historicky první koncepční dokument v oblasti rodinné politiky (Strategický plán rodinné politiky Libereckého kraje 2019-2023) schválilo Zastupitelstvo Libereckého kraje dne 28. 8. 2018. Hlavním cílem přijaté koncepce bylo zejména ukotvit rodinnou politiku jako jednu z plnohodnotných regionálních politik. Strategický plán rodinné politiky Libereckého kraje platný pro období 2024–2028 navazuje na tento dokument a je dokladem toho, že rodinná politika je i nadále pro Liberecký kraj prioritou a má za cíl zajistit kontinuitu podpory rodin.

1 Vymezení rodinné politiky

Rodina je základní jednotkou společnosti a její úloha je nezastupitelná. Velmi významně ovlivňuje vývoj jedinců a tím i vývoj společnosti jako celku. Představuje nejpřirozenější prostředí, ve kterém dochází k formování osobnosti člověka, osvojování základních hodnotových a etických norem a vzorců chování. Svými funkcemi a činnostmi zabezpečuje potřeby svých členů i společnosti jako celku. Jen stabilní a prosperující rodiny jsou zárukou dobrého prostředí pro výchovu dětí a zárukou funkčnosti, soudržnosti a udržitelného rozvoje společnosti.

Současná společnost je determinována několika významnými změnami v rodinném soužití, mezi něž patří nízká porodnost, vyšší věk prvorodiček, narůstající celkový podíl dětí narozených mimo manželství, rostoucí diverzita forem rodinného soužití, nízká sňatečnost, vysoká rozvodovost a prodlužující se délka života. Přesto zůstává i v současné době rodina preferovanou hodnotou.¹

Rodina je středem zájmu rodinné politiky, jež představuje souhrn aktivit a opatření, která umožňují rodině naplňovat své potřeby dle vlastních preferencí a prosperovat. S ohledem na to, že rodina je vysoce soukromou záležitostí a nelze jí upírat právo na vlastní rozhodování, z toho důvodu se rodinná politika nesnaží zasahovat do vnitřního života rodin. Obecným cílem rodinné politiky je vytvářet ve společnosti prostředí přátelské rodině. Je však důležité nezaměňovat rodinnou politiku s politikou sociální. Sociální politika se zaměřuje na rodiny, které potřebují podporu při řešení problému. Rodinná politika se naopak zaměřuje na rodiny, které zvládají řešit problémy samy a zaměřuje se na prevenci ohrožení rodiny.

Ačkoliv se rodinná politika zabývá rodinami ve všech svých vývojových fázích, daný Strategický plán se zaměřuje na „jádrovou“ rodinu, tedy rodinu s nezaopatřeným dítětem / dětmi. Není však vyloučeno, že bude v budoucnu plán rozšířen i o cílovou skupinu seniorů. Problematice rodin se specifickými potřebami se podrobně věnují jiné krajské koncepční dokumenty – Střednědobý plán sociálních služeb, Krajský plán vyrovnávání příležitostí osob se zdravotním postižením a další.

¹ Úplné rodiny s dětmi. Praha: VÚPSV, v.v.i., 2022. Dostupné z: https://katalog.vupsv.cz/fulltext/vz_502.pdf

Právní předpisy a jiné související dokumenty:

Zákon č. 2/1993 Sb., Listina základních práv a svobod

Zákon č. 89/2012 Sb., občanský zákoník, ve znění pozdějších předpisů

Zákon č.129/2000 Sb., o krajích (krajské zřízení), ve znění pozdějších předpisů

Zákon č.128/2000 Sb., o obcích (obecní zřízení), ve znění pozdějších předpisů

Strategie rodinné politiky 2024 – 2030 (na centrální úrovni)

Strategický rámec politiky zaměstnanosti do roku 2030 (na centrální úrovni)

Strategie sociálního začleňování 2021 – 2030 (na centrální úrovni)

Strategie rozvoje Libereckého kraje 2021 – 2027

Plán pro vyhledávání náhradních rodičů 2024 – 2027

Plán protidrogové politiky Libereckého kraje na období 2023 – 2027

Strategie sociálního začleňování Libereckého kraje 2021+

Střednědobý plán rozvoje sociálních služeb Libereckého kraje 2024 – 2026

Dlouhodobý záměr vzdělávání a rozvoje vzdělávací soustavy LK 2020-2024

Strategie rozvoje cyklistické dopravy v Libereckém kraji pro období 2021+

Koncepce environmentální vzdělávání, výchovy a osvěty Libereckého kraje 2021–2030

Krajský plán vyrovnávání příležitostí pro osoby se zdravotním postižením 2021–2024

Zdravotní politika Libereckého kraje 2022 – Akční plán 2023-2025

2 Současná situace rodin s dětmi v Libereckém kraji

2. 1 Demografická a socioekonomická analýza Libereckého kraje

Základním východiskem při formulaci strategického plánu je demografická a socioekonomická analýza vybraných ukazatelů, které se rodin s dětmi nejvíce týkají. Bez znalosti přechodného stavu není možné odhadnout budoucí vývoj, který je klíčový pro stanovení odpovídajících proročnických aktivit.

2. 1. 1 Počet obyvatel a věkové složení obyvatelstva

Liberecký kraj je svojí rozlohou 3 163 km² druhým nejmenším krajem, tvoří pouze 4,0 % území celé České republiky. Území kraje je tvořeno 215 obcemi. Administrativně se kraj skládá ze 4 okresů, 10 správních obvodů obcí s rozšířenou působností a 21 správních obvodů obcí s pověřeným obecním úřadem.

Tabulka č. 1: Počet obyvatel v okresech LK v letech 2015, 2017, 2019 a 2021 (k 31.12.)

	2015	2017	2019	2021
Kraj celkem	439 639	441 300	443 690	437 570
Česká Lípa	103 021	103 094	103 300	101 962
Jablonec nad Nisou	89 850	90 376	90 667	90 171
Liberec	172 681	173 948	175 626	173 890
Semily	74 087	73 882	74 097	71 547

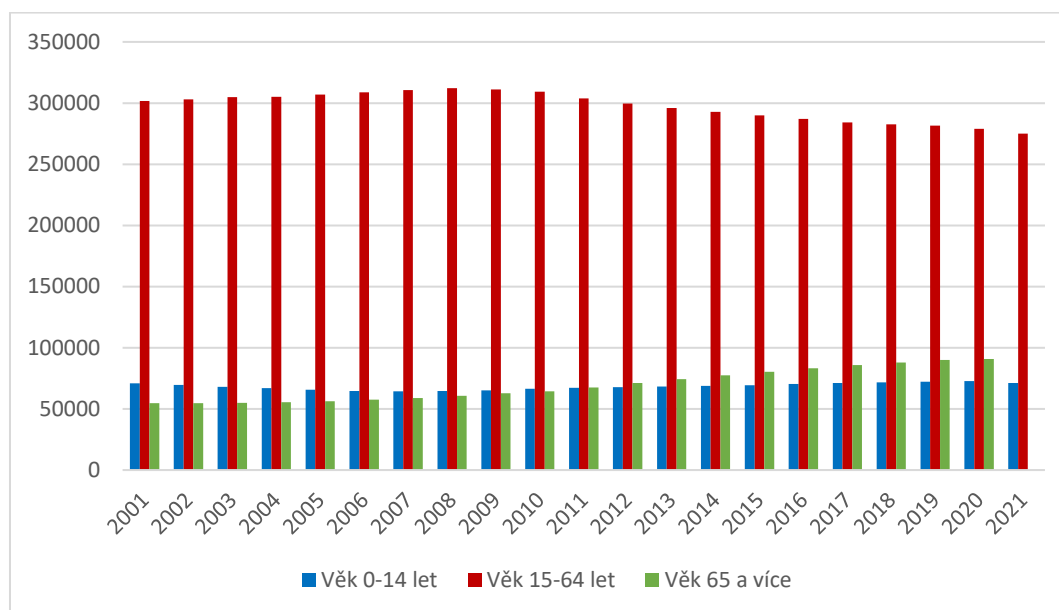
Zdroj: Vlastní zpracování dle dat ČSÚ²

K 31. 12. 2021 žilo v Libereckém kraji 437 570 osob (z toho 50,6 % žen). Od počátku roku

² Věkové složení obyvatel - základní věkové skupiny (územní srovnání). Dostupné z: https://vdb.czso.cz/vdbvo2/faces/cs/index.jsf?page=vystup-objekt-parametry&pvo=DEM01a&z=T&f=TABULKA&sp=A&skupId=606&filtr=G~F_M~F_Z~F_R~F_P~_S~_U~401_null_&pvo=DEM01a&pvokc=100&pvoch=3077&evo=v2137_!_IK-K-O_1&c=v3~2__RP2019MP12DP31

2021 se počet obyvatel kraje zvýšil o 48 osob. V důsledku pokračující pandemie covidu-19 počet zemřelých převýšil počet živě narozených o 1 494 osob. Celkový kladný výsledek tak byl dosažen zásluhou stěhování, tj. počet přistěhovalých překročil počet vystěhovalých o 1 542 osob. Na tomto výsledku se podílelo pouze zahraniční stěhování, kterým kraj získal 1 954 osob. V tabulce č. 1 je zachycen vývoj počtu obyvatel v jednotlivých okresech kraje. Z uvedených dat je zřejmý pokles obyvatel v okresech Česká Lípa a Semily mezi lety 2015 a 2021.

Graf č. 1: Věkové složení obyvatelstva v Libereckém kraji v letech 2001 - 2021



Zdroj: Vlastní zpracování dle dat ČSÚ³

Průměrný věk obyvatel kraje činil v roce 2021 42,7 let. Meziročně tak populace regionu zestárla o 0,3 roku. K 31. 12. 2021 žilo na území Libereckého kraje 71 206 dětí ve věku 0–14 let. Na celkové populaci se tato věková skupina podílela z 16,3 %. Produktivní část populace (tj. obyvatelé ve věku 15–64 let) reprezentovalo 274 897 osob, tj. 62,8 % krajského obyvatelstva. Kategorie obyvatel ve věku 65 a více let čítala 91 467 osob, tj. 20,9 % obyvatel kraje. Věkové složení obyvatelstva Libereckého kraje od roku 2001 do roku 2021 je znázorněno v grafu č. 1. Hodnota indexu stáří (počet osob ve věku 65 a více let na 100 dětí ve věku 0–14 let) nabývá, a to nejen v našem kraji, stále vyšší hodnoty. Ke konci roku 2021 připadlo na 100 dětí již 128,5

³ Počet obyvatel podle pohlaví a věku v Libereckém kraji (stav k 31.12.). ČSÚ. Dostupné z: <https://www.czso.cz/documents/11260/26897997/4027090313.pdf/0d82feb9-d1c8-49e9-bb9a-330b59ff74d5?version=1.3>

seniorů.⁴

Trend stárnutí populace bude pokračovat i v letech následujících. Dle Projekce obyvatelstva v krajích ČR do roku 2050 bude hodnota indexu stáří v Libereckém kraji 226. Počet obyvatel Libereckého kraje ve věkové skupině 0-14 let se dle prognóz sníží z 16,3 % v roce 2021 na 13,6 % v roce 2051. V případě produktivní části populace ve věku 15 - 64 let bude taktéž zaznamenán pokles z 62,8 % krajského obyvatelstva na 55,6 % a naopak poslední věková skupina obyvatelstva ve věku 65 let a více se zvýší z 20,9 % na 30,8 %.⁵

2. 1. 2 Složení domácností

V roce 2021 v kraji hospodařilo 183 314 domácností, na jednu domácnost připadlo v průměru 2,38 osob.⁶ V roce 2021 převažovaly v Libereckém kraji dvoučlenné domácnosti, které se zde vyskytovaly z 33 %. Přibližně 26 % domácností bylo jednočlenných (častěji se jednalo o ženy). Tříčlenné domácnosti se v kraji vyskytovaly přibližně z 23 %, čtyřčlenné ze 14 % a pětičlenné přibližně z 2 %.⁷

Podíl domácností s vyživovanými dětmi činil 32,7 % a mezi ostatními kraji se jednalo o 7. nejnižší hodnotu. Nejčastěji se jednalo o domácnosti s jedním dítětem (zhruba 16 %), dvě děti se nacházely téměř ve 14 % domácností. Tři děti se v kraji vyskytovaly u 2,2 % domácností, 4 a více pak u 0,9 % domácností.⁸ Vývoj počtu domácností dle počtu vyživovaných dětí v letech 2009 – 2021 je znázorněn v grafu č. 2.

V roce 2021 na území kraje převažovaly úplné rodiny (přibližně 65 %). Neúplné rodiny byly v kraji zastoupeny ze 7,5 %, z toho ve 3,6 % případů se jednalo o samotného rodiče s dítětem či dětmi.⁹

⁴ Základní tendence demografického, sociálního a ekonomického vývoje Libereckého kraje 2021. Dostupné z: <https://www.czso.cz/documents/10180/185536447/33024322.pdf/e2437b22-8cd8-4468-bec0-4ffe221bf888?version=1.14>

⁵ Projekce obyvatelstva v krajích ČR do roku 2050 (Projekce krajů 2013). ČSÚ. Dostupné z: <https://www.czso.cz/documents/10180/20552675/13005214u.pdf/f72d6709-c80d-41f7-a9b3-6494a73c80dd?version=1.0>

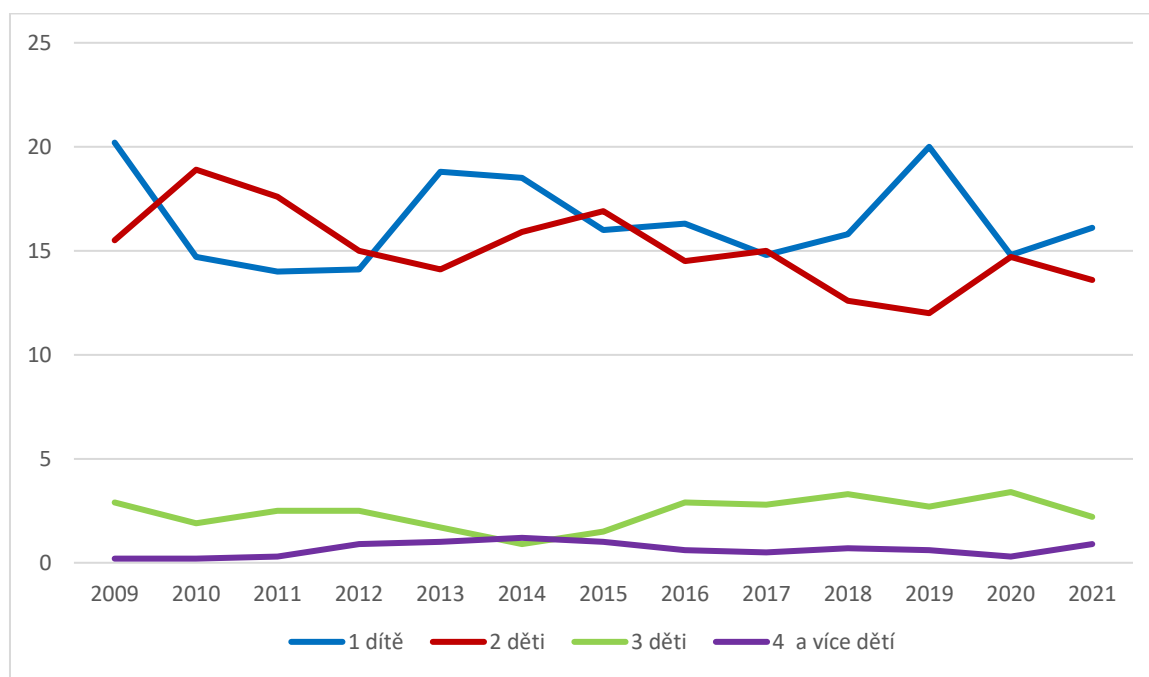
⁶ Základní tendence demografického, sociálního a ekonomického vývoje Libereckého kraje 2021. Dostupné z: <https://www.czso.cz/documents/10180/185536447/33024322.pdf/e2437b22-8cd8-4468-bec0-4ffe221bf888?version=1.14>

⁷ Příjmy a životní podmínky domácností za jednotlivé roky. Dostupné z: <https://www.czso.cz/csu/czso/prijmy-a-zivotni-podminky-domacnosti-7isum3msez>

⁸ Životní příjmy a podmínky domácností – 2021 – Tab. 14.1 Domácnosti podle krajů 1. část. Dostupné z: <https://www.czso.cz/documents/10180/61601872/16002118141c.pdf/4f512746-e3d8-4ff7-be7a-693ea986bf02?version=1.0>

⁹ Tamtéž.

Graf č. 2: Počet domácností dle počtu vyživovaných dětí v Libereckém kraji v letech 2009 - 2021 (uvedeno v %)



Zdroj: Vlastní zpracování dle dat z ČSÚ

2. 1. 3 Porodnost a plodnost

V roce 2021 se v Libereckém kraji živě narodilo 4 386 dětí, meziročně o 171 dětí (3,8 %) méně. Tabulka č. 2 zobrazuje počet živě narozených dětí od roku 2007, průměrný věk matky při narození dítěte (a při narození 1. dítěte) a dále počet dětí, které se narodily nesezdaným párům. Mezi lety 2007 a 2021 byla nejvyšší hodnota živě narozených dětí v roce 2008 (5 220). Od daného roku do roku 2014 klesl tento počet o 15 %. V roce 2015 se situace zlepšila a oproti předcházejícímu roku se narodilo o 248 dětí více. Podobný vývoj byl zaznamenán i v následujícím roce. Od roku 2017 má daný ukazatel opět klesající tendenci.

Velké množství dětí se v posledních letech rodí nesezdaným rodičům. V roce 2021 se v České republice narodilo mimo manželství 48 % dětí z celkového počtu živě narozených. V Libereckém kraji se jednalo o 54 % dětí. V porovnání s rokem 2007 se jedná o nárůst 14 %.

Průměrný věk matky při narození dítěte činil v kraji v roce 2021 30,7 let. Od roku 2007 se tato hodnota zvýšila téměř o 1,5 roku. Rovněž roste průměrný věk prvorodiček, který se z hodnoty 27,2 v roce 2007 vyšplhal na 28,8 let v roce 2021. Za posledních 20 let se tento průměr navýšil

o 3,4 roku.¹⁰

Tabulka č. 2: Ukazatele porodnosti v Libereckém kraji v letech 2007 - 2023

Rok	Živě narození	Průměrný věk matky při narození dítěte / při narození 1. dítěte	Živě narození mimo manželství
2007	5 045	29,3/27,2	2 027
2008	5 220	29,5/27,3	2 105
2009	5 206	29,6/27,5	2 321
2010	5 120	29,8/27,7	2 328
2011	4 654	30,0/27,9	2 206
2012	4 592	29,9/27,8	2 224
2013	4 535	30,1/28,2	2 258
2014	4 435	30,2/28,2	2 304
2015	4 683	30,3/28,3	2 513
2016	4 960	30,2/28,2	2 688
2017	4 753	30,3/28,6	2 635
2018	4 725	30,5/28,5	2 563
2019	4 659	30,5/28,8	2 457
2020	4 557	30,6/28,8	2 431
2021	4 386	30,7/28,8	2 381
2022	3 921	30,8/29,0	2 038
2023 ¹	3 549	./.	.

Zdroj: Vlastní zpracování dle dat ČSÚ¹¹

¹ předběžná hodnota

. tečka na místě čísla značí, že údaj není k dispozici nebo je nespolehlivý

2. 1. 4 Sňatečnost a rozvodovost

V roce 2021 bylo v kraji uzavřeno 1 949 manželství, tzn. o 43 svazků (2,3 %) více než v předcházejícím roce. V případě 1 167 svateb byli oba snoubenci dosud svobodní (tj. 60 % z celkového počtu svateb v daném roce). Graf č. 3 znázorňuje vývoj počtu sňatků a rozvodů od roku 2001 do roku 2021. V rámci daného 20letého období uzavřelo manželství nejvíce párů v roce 2007 (2 564 sňatků), naopak nejnižší zájem o vstup do manželství měli lidé v roce 2014 (1 849 sňatků). Rokem 2014 bylo také ukončeno pětileté období, ve kterém se počet sňatků

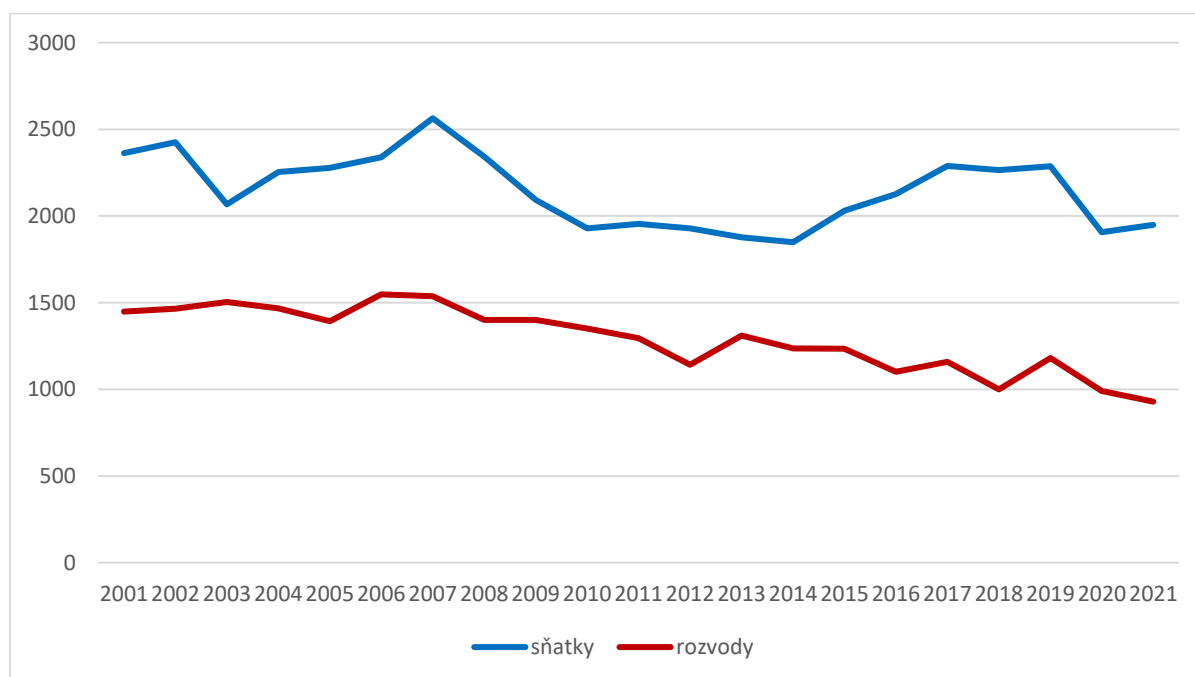
¹⁰ Narození v Libereckém kraji v roce 2021. ČSÚ. Dostupné z:

https://www.czso.cz/documents/11260/186602289/narozeni_2021.pdf/68fe81bc-681a-4ac5-bd5e-6ea4b16de3e0?version=1.1

¹¹ Narození – vybrané území. Dostupné z: https://vdb.czso.cz/vdbvo2/faces/cs/index.jsf?page=vystup-objekt&pvo=DEM08&z=T&f=TABULKA&skupId=1207&pvo=DEM08&str=v63&u=v63__VUZEMI__100__3077

pohyboval pod hranicí 2 000. Počínaje rokem 2015 bylo v kraji každoročně uzavřeno opět více než 2 000 manželství. Tento trend však zastavila epidemie covidu-19 a opatření přijímaná k zamezení jejímu šíření. V roce 2020 tak bylo v Libereckém kraji uzavřeno o 382 sňatků (-16,7 %) méně, než tomu bylo v roce 2019, což byl největší meziroční úbytek sňatků za poslední dvě desetiletí.¹²

Graf č. 3: Počet sňatků a rozvodů v Libereckém kraji v letech 2001 - 2021



Zdroj: Vlastní zpracování dle dat ČSÚ¹³

V roce 2021 bylo v Libereckém kraji ukončeno rozvodem 929 manželství, meziročně o 62 manželství (6,3 %) méně. Jedná se o nejméně rozvodů za posledních 20 let. Ačkoliv počet rozvodů má v kraji dlouhodobě v zásadě klesající tendenci, úbytek v posledních dvou letech lze do určité míry přičíst také pandemii covid-19, resp. protiepidemickým opatřením. Maximální počet rozvedených manželství byl vykázan v roce 2006 (1 548 ukončených rozvodových řízení). Z celkových 929 rozvodů v roce 2021 bylo rozvedeno 62 % manželství, ve kterých

¹² Sňatky v Libereckém kraji v roce 2021. ČSÚ. Dostupné z: <https://www.czso.cz/csu/xl/snatky-v-libereckem-kraji-v-roce-2021>

¹³ Vybrané charakteristiky populačního vývoje. Dostupné z: https://www.czso.cz/csu/xl/091023_populacnivyvoj_kraj

figurovaly nezletilé děti.¹⁴

2. 1. 5 Nezaměstnanost

K 31. prosinci 2021 dosáhl podíl nezaměstnaných osob v Libereckém kraji 3,66 %. Meziročně poklesla tato hodnota o 0,40 p. b. Nezaměstnanost žen ve srovnání s koncem listopadu 2021 zaznamenala nárůst o 0,09 p. b. na 3,93 %, nezaměstnanost mužů vzrostla 0,18 p. b. na 3,40 %.

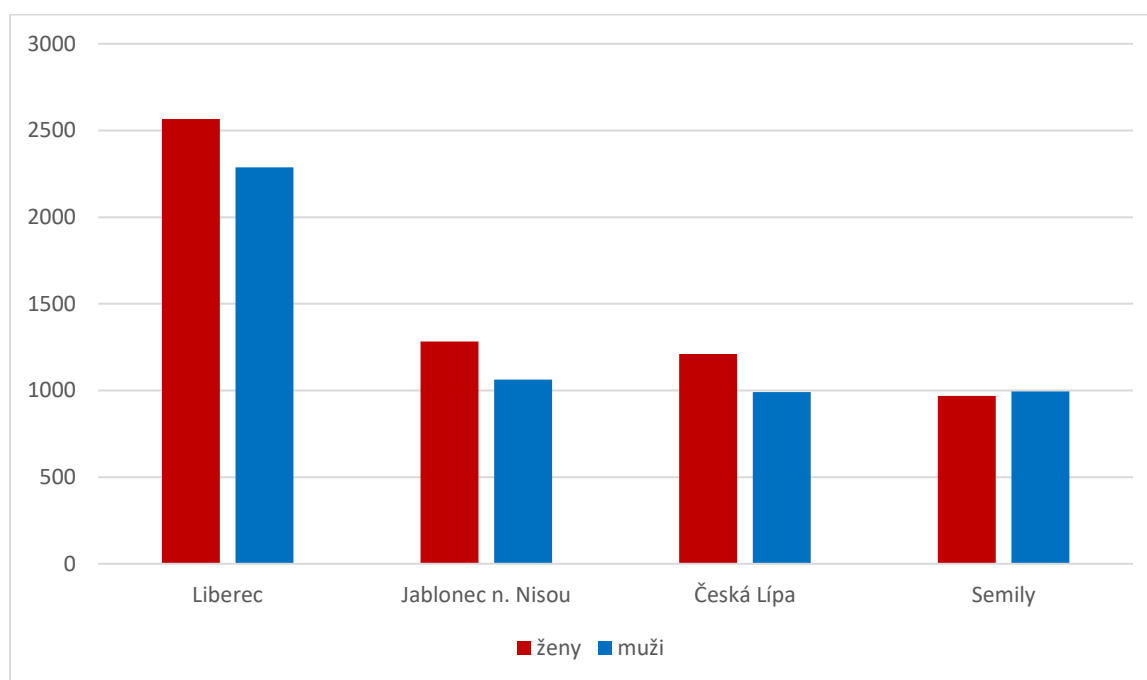
K poslednímu prosincovému dni daného roku úřady práce v Libereckém kraji evidovaly 11 363 neumístěných uchazečů o zaměstnání. Počet žen bez zaměstnání činil 6 029 osob (tj. 53,1 % z celkového počtu uchazečů), v případě mužů se jednalo o 5 334 osob. Do skupiny dosažitelných ve věku 15 – 64 let patřilo 10 152 uchazečů (tj. 89,3 % z celkového počtu nezaměstnaných). Počet nezaměstnaných osob dle pohlaví v jednotlivých okresech Libereckého kraje je znázorněn v grafu č. 4. Jak je patrné ze zaznamenaných údajů, počet nezaměstnaných žen je kromě okresu Semily vyšší než počet nezaměstnaných mužů ve všech třech zbývajících okresech. Největší rozdíl v nezaměstnanosti v závislosti na pohlaví byl zaznamenán v okrese Liberec.

Na konci prosince 2021 bylo v Libereckém kraji k dispozici 9 143 volných pracovních míst a v přepočtu na jedno volné pracovní místo v Libereckém kraji připadlo 1,24 uchazečů o zaměstnání (tj. o 0,49 uchazečů více než v rámci celé České republiky). Hodnota vykázaná za Liberecký kraj byla 5. nejvyšší. V rámci okresů Libereckého kraje nejméně uchazečů na jedno volné místo připadlo v okrese Liberec (0,91 uchazečů), nejvíce v okrese Česká Lípa (2,32 uchazečů).¹⁵

¹⁴ Rozvody v Libereckém kraji v roce 2021. ČSÚ. Dostupné z: https://www.czso.cz/documents/11260/186001331/Rozvody_2021.pdf/1136d280-95c6-4986-bedd-1301dd511b6d?version=1.1

¹⁵ Nezaměstnanost se na konci roku 2021 po čtyřměsíčním klesání zvýšila. Dostupné z: <https://www.czso.cz/csu/xl/nezamestnanost-se-na-konci-roku-2021-po-ctyrmesicnim-klesani-zvysila>

Graf č. 4: Počet nezaměstnaných dle pohlaví v jednotlivých okresech Libereckého kraje k 31.12.2021



Zdroj: Vlastní zpracování dle dat ČSÚ¹⁶

V rámci sladování rodinného a pracovního života je nutné zmínit také nezaměstnanost u osob pečujících o dítě do 15 let věku. Na konci roku 2021 bylo v Libereckém kraji evidováno 2 081 těchto osob, což představuje 18,3 % všech evidovaných. Ve srovnání s předchozím rokem se sice počet osob z této skupiny snížil o 63 osob, ale mírně se zvýšil jejich podíl na celkovém počtu uchazečů o zaměstnání. Vývoj počtu nezaměstnaných osob pečujících o dítě do 15 let věku v Libereckém kraji v letech 2017 – 2021 je znázorněn v tabulce č. 3. Jednou z hlavních překážek návratu po mateřské či rodičovské dovolené na trh práce je zatím malé využití zkrácených pracovních úvazků a malá nabídka pracovních nabídek práce na jednu směnu. Částečné pracovní úvazky, které by umožnily návrat na trh práce, se v nabídce volných pracovních míst prakticky nevyskytují. Zaměstnavatelé se stále obávají časté nemocnosti dětí,

¹⁶ Struktura uchazečů o zaměstnání v evidenci úřadu práce. ČSÚ. Dostupné z: https://vdb.czso.cz/vdbvo2/faces/index.jsf?page=vystup-objekt&pvo=ZAMD002&z=T&f=TABULKA&filtr=G%7EF_M%7EF_Z%7EF_R%7EF_P%7E_S%7E_U%7E_301_null_&katalog=30853&c=v3~2__RP2021MP12DPPDM

s problémem zaopatření hlídání dítěte a s tím spojené absence rodiče na pracovišti.¹⁷

Tabulka č. 3: Vývoj počtu nezaměstnaných osob pečujících o dítě do 15 let věku v Libereckém kraji v letech 2017 - 2021

	2017	2018	2019	2020	2021
Osoby pečující o dítě do 15 let věku	2 280	1 989	1 761	2 144	2 081
% z celkového počtu uchazečů o zaměstnání	19,2	19,7	18,9	17,3	18,3

Zdroj: Zpráva o situaci na trhu práce v Libereckém kraji¹⁸

2. 1. 6 Cizinci

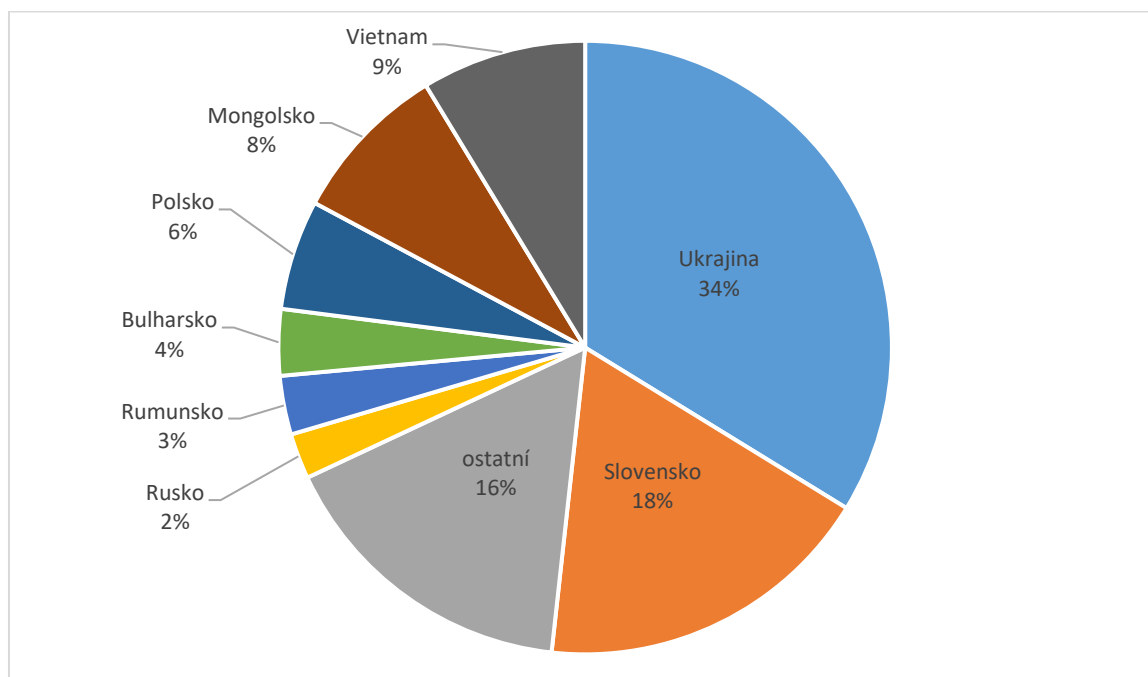
Ke konci roku 2021 pobývalo na území Libereckého kraje celkem 24 554 cizinců (bez azylantů), meziročně tedy o 1 838 osob více (+ 8,1 %) a nejvíce za posledních 20 let. Počet cizinců v kraji každoročně roste od roku 2012, za tuto dobu se jejich počet navýšil o 7 950 osob (+ 47,9 %). Více než polovina cizinců setrvala v okrese Liberec (12 433 osob, tj. 50,6 %), naopak necelá jedna desetina pobývala v okrese Semily (2 215 osob). Zastoupení cizinců na populaci Libereckého kraje dosáhlo 5,6 %, což v mezikrajském srovnání znamená 5. nejvyšší příčku. Cizinci pocházející ze zemí Evropské unie představovali 36,2 % celkového počtu cizinců, zbývajících 63,8 % připadalo na cizince z ostatních zemí. Nejpočetnější skupinou byli z hlediska státního občanství Ukrajinci, jejich podíl na celkovém počtu cizinců v kraji dosáhl 33,8 %. V pořadí druhými nejčastěji zastoupenými cizinci byli osoby se slovenským občanstvím (18,0 %). Osoby s vietnamským občanstvím tvořily 8,7 % cizinců a podobné zastoupení mezi cizinci (tj. 8,5 %) v kraji měli také osoby s mongolským občanstvím. Drtivá část z nich žila na území okresu Česká Lípa. Všechny ostatní státní příslušnosti pak měly převahu v okrese Liberec.

¹⁷ Zpráva o situaci na trhu práce v Libereckém kraji. Realizace Aktivní politiky zaměstnanosti v roce 2021 a strategie pro rok 2022. Krajská pobočka Úřadu práce v ČR v Liberci. Dostupné z:

<https://docplayer.cz/231164601-Zprava-o-situaci-na-trhu-prace-v-libereckem-kraji.html>

¹⁸ Tamtéž

Graf č. 5: Cizinci podle státního občanství (bez osob s platným azylem) v Libereckém kraji k 31. 12. 2021



Zdroj: Základní tendence demografického, sociálního a ekonomického vývoje Libereckého kraje 2021¹⁹

2. 2 Naplnění Strategického plánu rodinné politiky Libereckého kraje 2019-2023

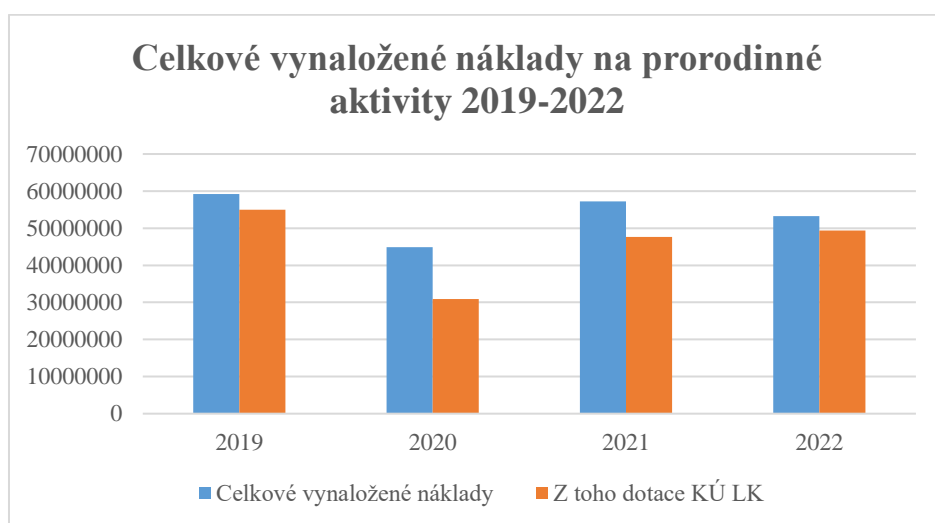
V rámci vyhodnocení naplňování Strategického plánu rodinné politiky Libereckého kraje byla každoročně vyhotovena monitorovací zpráva.²⁰ V letech 2019 až 2022 bylo na prorodinné aktivity vynaloženo celkem 214.283.974 Kč, z toho částka 182.895.486 Kč představovala dotace ze strany Libereckého kraje (85 % z celkových vynaložených nákladů). Porovnání vynaložených celkových nákladů od roku 2019 do roku 2022 je znázorněno v grafu č. 6. Zejména v roce 2020 bylo plnění jednotlivých opatření značně ovlivněno epidemickou situací v České republice a s tím souvisejícími mimořádnými opatřeními vlády ČR a nouzovým stavem v ČR vyhlášeným v průběhu roku. Tato skutečnost měla výrazný dopad i na výši celkových vynaložených nákladů za daný rok. V případě dotací poskytnutých Libereckým

¹⁹ Základní tendence demografického, sociálního a ekonomického vývoje Libereckého kraje 2021. ČSÚ. Dostupné z: <https://www.czso.cz/documents/10180/185536447/33024322.pdf/e2437b22-8cd8-4468-bec0-4ffe221bf888?version=1.14>

²⁰ Monitorovací zprávy za jednotlivé roky k dispozici zde: <https://www.rodinalk.cz/monitorovaci-zpravy>

krajem na proročné aktivity došlo v daném roce z důvodu protiepidemických opatření ke změnám alokací v programech Dotačního fondu Libereckého kraje (dále jen „DFLK“) a zrušením některých vyhlášených programů DFLK. Z celkových 12 dotačních programů uvedených v Akčním plánu rodinné politiky na rok 2020 byly zcela zrušeny 4 dotační programy, jejichž celková alokace činila 3.050.000 Kč. V případě zbylých 8 dotačních programů pouze u jednoho z nich nedošlo ke snížení alokace. Tyto změny se nejvíce projevíly v případě prvních tří priorit.

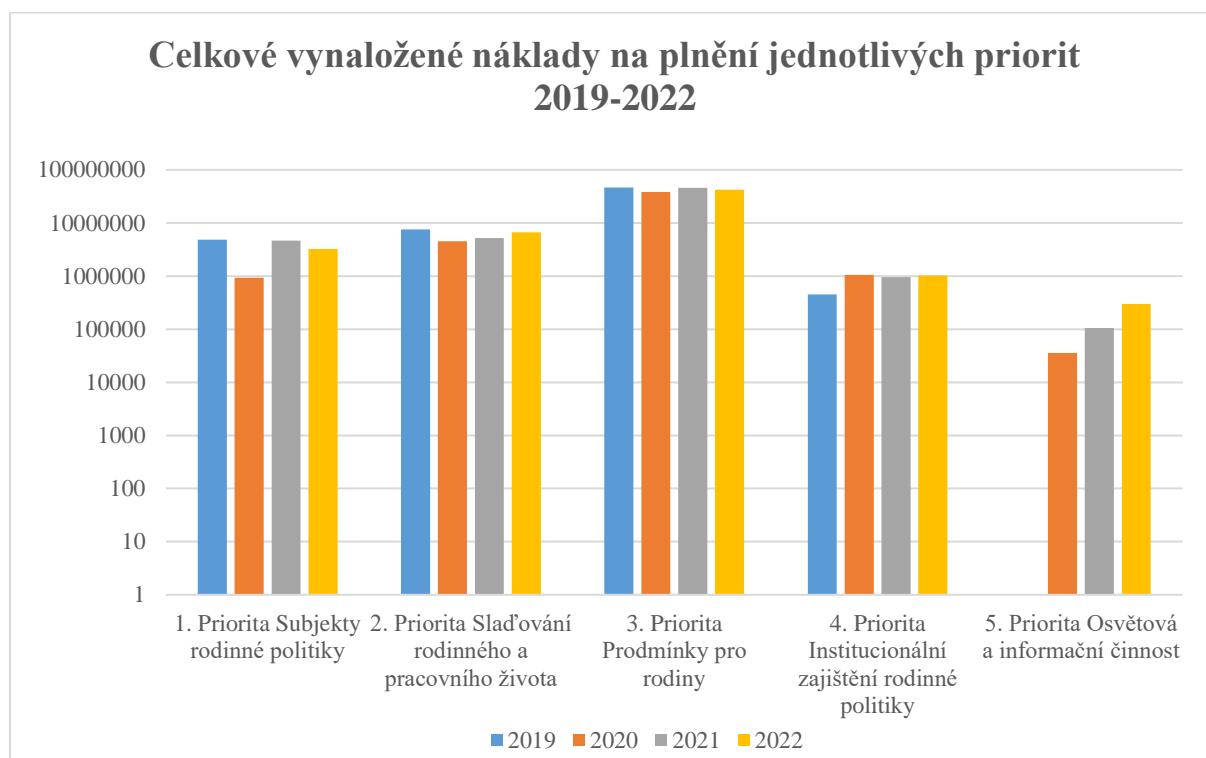
Graf č. 6: Celkové vynaložené náklady na proročné aktivity (2019 – 2022)



Zdroj: Vlastní zpracování

Po dobu platnosti Strategického plánu bylo všech 5 stanovených priorit rozděleno do 22 opatření, která byla v každém roce naplňována konkrétními aktivitami (počet se v jednotlivých letech pohyboval v rozmezí 35 – 37 aktivit). Na realizaci opatření, resp. aktivit se kromě Libereckého kraje podílely také nestátní neziskové organizace, školy, školská zařízení, obce a další subjekty rodinné politiky.

Graf č. 7: Celkové vynaložené náklady na plnění jednotlivých priorit 2019-2022



Zdroj: Vlastní zpracování

2. 2. 1 Priorita č. 1: Subjekty rodinné politiky

Priorita č. 1 Subjekty rodinné politiky obsahuje opatření, které podporují organizace a subjekty, které pracují s rodinou s dětmi, přispívají k její soudržnosti a realizují aktivity, které posilují rodičovské kompetence. Cílem této priority je, aby rodina byla podporována sítí subjektů, které spolu vytvářejí prorodinné klima. Jako předpoklad rozvoje rodinné politiky kraje bylo třeba podrobnějšího zmapování dostupných služeb na území kraje. Z toho důvodu byla vyhotovena analýza poskytovatelů služeb pro rodiny s dětmi, která byla podkladem pro vytvoření on-line mapy poskytovatelů služeb pro rodiny s dětmi.²¹ Mapa je určena laické i odborné veřejnosti a obsahuje poskytovatele služeb z oblasti sociální, školství, volnočasu, zdravotnictví, prevence sociálního vyloučení a materiální pomoci. Samotným rodinám napomáhá zjistit, na jakou organizaci se mají v dané situaci obrátit a kde ji naleznou. Neziskovým organizacím pracujícím s rodinami v Libereckém kraji bylo umožněno setkávat se a prezentovat svou činnost na krajských akcích. Jednalo se v roce 2019 o Krajské slavnosti a Den otevřených dveří, v roce 2022 Krajské týdny pro neziskový sektor, Krajský ekoden a akce Dobrovolnictví je radost a v roce 2023 mohly organizace prezentovat svou činnost na 5 akcích - Krajské týdny pro

²¹ On-line mapa k dispozici na webovém portálu www.rodinalk.cz.

neziskový sektor - TÝNES, Krajský ekoden – Den Země, Rozsviťme Česko, Den dobrovolnictví, DĚKUJEME – společenské setkání NNO a partnerů.

Mezi významné subjekty rodinné politiky patří mateřská, rodinná, komunitní či jinak zvaná centra (MRK centra). Jedinečnost těchto míst přátelských rodině spočívá v poskytování bezpečného prostoru pro setkávání všech členů rodiny a komunity, a v rozvoji spolkového a komunitního života v obci. Dále MRK centra nabízí příležitost k aktivnímu trávení volného času celé rodiny. Díky všem preventivním aktivitám podporují rozvíjení vztahů v rodině i ve společnosti, a také zabraňují vzniku krizových situací v rodině i ve společnosti. Kvůli nezastupitelné funkci těchto center poskytuje Liberecký kraj těmto organizacím finanční podporu. Po dobu platnosti Strategického plánu byly v každém roce podpořeny zhruba tři desítky center v rámci dotačního programu na podporu činností mateřských center a celkem 90 preventivních akcí získalo v letech 2019-2023 finanční podporu na svou realizaci v rámci dotačního programu Podpora ekologické výchovy a osvěty.

Poslední samostatnou oblastí v rámci první priority rodinné politiky byla podpora zavádění rozšířených forem rodinných slev. Toto opatření bylo postupně zavedeno u pěti krajských kulturních příspěvkových organizací z celkových sedmi.

2. 2. 2 Priorita č. 2: Slad'ování rodinného a pracovního života

Druhá priorita Strategického plánu Slad'ování rodinného a pracovního života obsahuje opatření, která rodičům napomáhají nastavit rovnováhu mezi rodinou a prací, a to prostřednictvím metodické podpory zaměstnavatelů a zajištění služeb péče pro děti do 3 let věku, předškolního věku a školního věku. Prvním krokem k úspěšnému slad'ování rodinného a pracovního života je zvyšování informovanosti jak zaměstnavatelů, tak zaměstnanců. V roce 2019 bylo ve spolupráci s organizací Síť pro rodinu uspořádáno regionální krajské kolo Společnosti přátelské rodině, bohužel se žádný zaměstnavatel nepřihlásil a v dalších letech bylo upuštěno do opakování této aktivity. V roce 2020 bylo organizací Síť pro rodinu uspořádáno regionální setkání se zaměstnavateli na téma "Rodiče na trhu práce aneb Podpora rodiny jako konkurenční výhoda". O rok později byla Libereckým krajem uspořádána konference na téma Slad'ování rodinného a pracovního života, které se zúčastnilo 35 posluchačů. Na osvětu zaměstnavatelů a zaměstnanců se v období let 2019-2023 zaměřilo rovněž 12 projektů, které byly realizovány nestátními neziskovými organizacemi a byly finančně podpořeny Libereckým kraje prostřednictvím individuální dotace v oblasti rodinné politiky. Jedním z příkladů byl

symposium pro zaměstnavatele i širokou veřejnost s názvem „PEČOVAT, PRACOVAT A ŽÍT - JAK NA PRORODINNOU FIREMNÍ KULTURU?“, který uspořádala organizace Síť pro rodinu v rámci Krajských týdnů pro neziskový sektor v roce 2022. V letech 2021 a 2023 byl realizován za finanční podpory Libereckého kraje projekt Flexibilně s Centrem Kašpar I. a II.22, jehož cílem bylo rozvinout odbornou kapacitu vytipovaných institucí (obce, příspěvkové organizace LK, neziskové organizace, soukromé firmy) v oblasti flexibilních forem organizace práce a prorodinných opatření a tím rozšířit jejich praktické využívání v regionu. Celkem bylo v průběhu projektu podpořeno 16 zaměstnavatelů (z toho 4 příspěvkové organizace Libereckého kraje).

Na druhé straně toho všeho stojí potřeba rodičů, aby bylo o jejich děti postaráno, když jsou v práci. To je řešeno opatřením, jehož smyslem je podpora kapacitní dostupnosti předškolního vzdělávání a zajištění kapacity školních družin. Dle monitorovacích zpráv za jednotlivé roky bylo zajištění kapacitní dostupnosti mateřských škol ve všech letech dostačující. V případě zajištění kapacity školních družin bylo pro všechny roky stanoveno, že bude zajištěna možnost docházky do školních družin pro 50 % žáků prvního stupně základních škol. V letech 2019 – 2023 se tato hodnota pohybovala okolo 59 – 61 %.

Poslední opatřením druhé priority je rozvoj volnočasových aktivit, a to jak ve školním roce, tak i mimo něj. Liberecký kraj tyto činnosti dlouhodobě podporuje v rámci několika dotačních programů z oblasti školství (v letech 2019-2023 podpořeno 356 projektů), kultury (podpořeno 229 akcí) i životního prostředí.

2. 2. 3 Priorita č. 3: Podmínky pro rodiny

Hlavním cílem této priority je spoluvytváření vhodných podmínek pro fungování rodin s dětmi v těch nejdůležitějších oblastech. Podpora kraje se zaměřuje na vytváření příznivého klimatu pro rodiny a na vhodné nastavení materiálně-technické základny v dílčích oblastech. Jedná se o souhrn šesti opatření, která se dotýkají oblastí jako je zdraví, kultura, doprava, školství, mezigenerační vztahy či primární prevence a na jejich plnění se podílí všechny spolupracující odbory Krajského úřadu Libereckého kraje v oblasti rodinné politiky.

První opatření Rozvoj cyklostezek reaguje na rostoucí trend rozvoje cyklistické dopravy, která se těší stále větší oblibě. Proto se Liberecký kraj zaměřuje prostřednictvím dvou dotačních programů spadajících pod odbor silničního hospodářství na vytvoření kvalitní infrastruktury

²² Více informací o projektu zde: <https://www.rodinalk.cz/projekty-na-podporu-rodinne-politiky/16-flexibilne-s-centrem-kaspar>

pro sportovce a cyklisty. Peníze z programů jsou určeny na opravy a budování cyklostezek, zřízení pruhů pro cyklisty nebo budování stále více oblíbených terénních cyklistických stezek v Libereckém kraji. Finanční podporu je možné získat také na přípravu projektů. V letech 2019 – 2023 bylo podpořeno celkem 61 projektů.

Prevence v oblasti bezpečné dopravy je v pořadí druhým opatřením spadající pod prioritu Podmínky pro rodiny a představuje podporu systematické dopravní výchovy a realizaci akcí preventivního charakteru (Dny s dopravní výchovou, Týden bezpečnosti). Liberecký kraj podporuje dopravní výchovu na dětských dopravních hřištích formou dotace a hradí dopravu žáků 4. tříd základních škol na dopravní hřiště. Díky zajištění dopravy dětí na dopravní hřiště ze strany LK je účast dětí na výuce dopravní výchovy dlouhodobě přes 90 %. Na základě údajů z monitorovacích zpráv se závěrečné zkoušky na dopravních hřištích v letech 2019-2023 zúčastnilo celkem 18.873 žáků. LK dále spolupořádá oblastní a okresní kola Dopravní soutěže mladých cyklistů a pořádá krajské kolo. Mezi další aktivity LK zaměřené na prevenci v oblasti bezpečné dopravy spadá také podpora dopravní výchovy v rámci školních vzdělávacích plánů, kurzy bezpečné jízdy jak pro mladé a začínající řidiče, tak i pro motocyklisty či semináře pro učitele autoškol a také prezentace dopravní bezpečnosti pro veřejnost. Celkem bylo v letech 2019-2023 zrealizováno 67 preventivních akcí.

Třetím opatřením je Podpora a rozvoj bezbariérových přístupů u kulturních zařízení, jehož cílem je zlepšit podmínky pro zpřístupnění kulturního zařízení rodinám s dětmi a hendikepovaným osobám. Odbor kultury, památkové péče a cestovního ruchu se snaží toto opatření prosazovat u kulturních příspěvkových organizací LK a tím motivovat i ty ostatní. Na konci roku 2023 byly hlavní budovy všech sedmi kulturních příspěvkových organizací Libereckého kraje téměř bezbariérové.²³

Podpora zdravého životního stylu rodin je čtvrtým opatřením a obsahuje vícero aktivit. Za odbor školství, mládeže, tělovýchovy a sportu lze zmínit dotační program na podporu sportovní činnosti dětí a mládeže ve sportovních organizacích (v letech 2019-2022 podpořeno celkem 1080 projektů) a také projekt, který umožňuje zajistit stravování ve školských zařízeních dětem ze sociálně a ekonomicky slabých rodin. V průběhu školního roku 2020/2021 až 2022/2023

²³ Jedná se o Krajskou vědeckou knihovnu v Liberci, Oblastní galerii Liberec, Muzeum Českého ráje v Turnově, Severočeské muzeum v Liberci, Vlastivědné muzeum a galerii v České Lípě, Zoo Liberec a Botanickou zahradu Liberec.

bylo takto podpořeno 3.426 dětí. V případě odboru zdravotnictví se jedná o podporu aktivit v rámci Zdravotní politiky LK. Jako příklad lze uvést podporu zdravotní gramotnosti rodičů (kampaně, osvětové materiály ke zlepšení zdravotního stylu rodin), či podporu pohybových aktivit pro děti a dospělé (Dny zdraví, Týdny pohybu hrou apod.). Poslední aktivitou v rámci tohoto opatření je tvorba osvětových materiálů pro kampaně k udržitelnému rozvoji, ochraně a podpoře zdravého životního stylu (včetně zdůraznění podpory rodiny a role rodičů) prostřednictvím dotačního programu Místní agenda 21. Celkem bylo podpořeno v letech 2019-2023 51 projektů.

Přestože se pilotní Strategický plán rodinné politiky zabýval především rodinami s dětmi, nebyla opomíjena ani podpora rodiny v širším pojetí. Podpora budování mezigeneračních vztahů představuje páté opatření, kterým se zabývá odbor sociálních věcí. Aktivity nestátních neziskových organizací na zvýšení mezigenerační sounáležitosti a posílení rodinných vazeb jsou jednou ze tří oblastí prorodinných aktivit, na které lze od roku 2020 žádat o finanční podporu z rozpočtu LK v rámci individuální dotace v oblasti rodinné politiky. V letech 2020-2022 bylo na tuto oblast zaměřeno 35 projektů z celkových 42.

Poslední opatření spočívá v Podpoře specifické primární prevence. Prostřednictvím dotačního programu Specifická primární prevence rizikového chování, který spadá pod odbor školství, mládeže, tělovýchovy a sportu byly finančně podpořeny aktivity zaměřené specificky na předcházení nebo eliminování jednotlivých forem rizikového chování jako je např. násilné chování a šikana v kolektivu, kyberšikana, rizikové chování ve vztahu ke společenským institucím (záškoláctví, nedokončení studia apod.), rizikové zdravotní návyky, rizikové sexuální chování atd. V letech 2019-2023 bylo tímto způsobem podpořeno 118 projektů. V rámci primární prevence není opomenuta ani oblast bezpečnosti na internetu, která v současné „internetové době“ stále více nabývá na významu. A proto je i LK jedním z krajů, který je zapojen do projektu Kraje pro bezpečný internet, jenž nabízí vzdělání a informace v IT bezpečnosti nejen pro děti, ale i rodiče, seniory či odborníky. Prostřednictvím dotačního programu Podpora preventivních a léčebných projektů odboru zdravotnictví je cíleno na zvyšování kvality života a zdravotního stavu obyvatel LK. V letech 2019-2023 bylo tímto dotačním programem podpořeno celkem 163 projektů. Finanční prostředky Libereckého kraje byly po dobu platnosti Strategického plánu vynaloženy i na oblast protidrogové prevence, konkrétně na projekt Mýtus zvaný Jehla a Společně proti kouření. První zmíněný projekt byl realizován v letech 2019-2020 a podnět k jeho realizaci vzešel z výsledků dotazníkového

šetření mezi rodinami v kraji. Kampaní bylo reagováno na kusé, či přímo nepravdivé informace týkající se nálezů stříkaček na veřejných místech jako jsou parky, pískoviště apod. V rámci kampaně vznikly informační materiály (letáky, videospoty), byly realizovány přednášky pro žáky na středních školách, osvěta byla zaměřena rovněž na širokou veřejnost a také na odborníky z řad pracovníků OSPOD, policie či pedagogů základních škol.²⁴ V roce 2021-2023 byl Libereckým krajem rovněž podpořen projekt Společně proti kouření, který se zaměřil v roce 2021 na osvětu formou letákové kampaně na 22 základních školách v LK. V roce 2022 byly preventivně-informativní letáky distribuovány do 41 tříd základních škol a dále byl realizován seminář pro odborníky z řad učitelů, metodiků prevence, pracovníků pedagogicko-psychologických poraden a sociálních služeb. V roce 2023 se kampaň zaměřila na oblast prevence užívání nikotinových sáčků, a to formou letákové kampaně pro žáky 4.-9. tříd ZŠ a byly realizovány 2 semináře pro soc. služby a pedagogy.

2. 2. 4 Priorita č. 4: Institucionální zajištění RP

Priorita Institucionální zajištění rodinné politiky obsahuje souhrn opatření a aktivit, jejichž cílem je dostat rodinu do centra pozornosti místních a regionálních samospráv. Právě obce a kraje jsou jedněmi z nejdůležitějších aktérů rodinné politiky. Znalost potřeb místních obyvatel jim umožňuje podporovat rozvoj příznivých podmínek pro zakládání a fungování rodin. Institucionální zajištění rodinné politiky na úrovni kraje či obcí umožňuje přistupovat k dané problematice komplexně a systematicky. V opačném případě, bez politického zájmu a institucionálního zajištění rozvoje politiky na podporu rodin, by bylo její trvání krátkodobé, nekoncepční a parciální. A proto jedním z klíčových opatření čtvrté priority je zajištění místa koordinátora rodinné politiky v organizační struktuře Krajského úřadu Libereckého kraje. Od roku 2019 do poloviny roku 2022 byla tato pozice zajištěna v rámci projektu „Systémová podpora práce s rodinou v Libereckém kraji“, spolufinancovaného Evropskou unií. Následně byla pozice zakotvena ve stálé struktuře Krajského úřadu Libereckého kraje.

Krajský úřad Libereckého kraje se dále věnuje propojování a koordinaci aktivit zaměřených na rodiny s dětmi. V rámci úřadu byla vytvořena pracovní skupina složená ze zástupců jednotlivých zainteresovaných odborů (odbor školství, mládeže, tělovýchovy a sportu, odbor zdravotnictví, odbor kultury, památkové péče a cestovního ruchu, odbor regionálního rozvoje a evropských projektů atd.). Členové skupiny společně s koordinátorkou rodinné politiky vytvářejí akční plány rodinné politiky pro jednotlivé roky a dále monitorovací zprávy, kterými

²⁴ Více informací o projektu zde: <https://www.rodinalk.cz/aktuality/15-mytus-zvany-jehla#>

vyhodnocují naplňování těchto akčních plánů. Ke spolupráci a podpoře oboustranného toku informací v rámci Libereckého kraje dochází prostřednictvím Poradního sboru pro sociálně-právní ochranu dětí (dále jen „PS SPOD“), který je tvořen ze zástupců odborné veřejnosti a jehož členkou je i koordinátorka rodinné politiky. Na jednáních PS SPOD předává koordinátorka informace o aktuálním dění v oblasti rodinné politiky Libereckého kraje a členové mají možnost se vyjádřit a vznést návrhy či připomínky. V letech 2019-2023 se uskutečnilo celkem 10 jednání PS SPOD.

Tvorba rodinné politiky probíhá nejen na regionální úrovni, ale i na úrovni centrální. Proto jedním z dalších opatření je spolupráce s Ministerstvem práce a sociálních věcí ČR (dále jen „MPSV“). Ta umožňuje sledování vývoje rodinné politiky na centrální úrovni, poskytnutí součinnosti při realizaci projektů MPSV či připomínkování zákonů. Koordinátorka rodinné politiky byla členkou regionální a celostátní platformy projektu MPSV Krajská rodinná politika (doba realizace projektu od 1. 1. 2017 do 31. 12. 2022), jehož cílem bylo zlepšení koordinace celostátních a regionálních politik v oblasti podpory rodin.²⁵ Z celkových 14 setkání se Liberecký kraj účastnil 12.

Jedním z dalších způsobů, jak zajistit institucionální zakotvení rodinné politiky na úrovni samospráv, je zvýšení povědomí o této problematice. A to například prostřednictvím konání konference, která umožní regionálním aktérům scházet se a diskutovat nad otázkami spojenými s rodinnou politikou. V roce 2020 byla naplánována první konference k rodinné politice na téma „Specifika rodin v Libereckém kraji“. V důsledku protiepidemických opatření však musela být zrušena. Příspěvky, které měly na konferenci zaznít, byly zveřejněny ve Sborníku odborných příspěvků k rodinné politice „Specifika rodin v Libereckém kraji“²⁶, který byl distribuován do všech obcí Libereckého kraje. V roce 2021 se uskutečnila 1. konference k rodinné politice na téma Sladování rodinného a pracovního života a v roce následujícím proběhla 2. konference zaměřená na téma Podpora rodinné politiky v praxi, které se zúčastnily zástupci 3 obcí z LK.²⁷ V roce 2022 vydal Liberecký kraj Sborník příkladů dobré praxe rodinné politiky v Libereckém kraji. Distribucí tohoto sborníku chce Liberecký kraj dostat problematiku rodinné politiky více do povědomí obcí a ukázat, co rodinná politika přináší. Sborník obsahuje 20 příkladů dobré praxe sesbíraných od obcí, neziskových organizací,

²⁵ Více informací o projektu zde: <http://www.rodinyvkrajich.mpsv.cz/cs/>

²⁶ V elektronické verzi k dispozici zde: <https://www.rodinalk.cz/konference-k-rodinne-politice/43-sbornik-specifika-rodin-v-libereckem-kraji-je-nahradou-za-zrusenou-konferenci>

²⁷ Více informací o uskutečněných konferencích zde: <https://www.rodinalk.cz/konference-k-rodinne-politice>

příspěvkových organizací či soukromých firem a zabývá se oblastmi jako je např. sladování rodinného a pracovního života, podpora rovných příležitostí, podpora bydlení, rozvoj volnočasových aktivit, zvýšení rodičovských kompetencí, stabilizace a rozvoj rodinných vztahů, a nebo také podpora mezigeneračních vztahů. V rámci podpory zakotvení rodinné politiky na úrovni obcí poskytuje Krajský úřad Libereckého kraje finanční podporu obcím, které se rozhodnou vytvořit vlastní koncepci rodinné politiky, a to prostřednictvím dotačního programu Místní agenda 21. Této možnosti využila po dobu platnosti Strategického dokumentu obec Hodkovice nad Mohelkou. Kromě této obce má v Libereckém kraji platnou koncepci rodinné politiky město Turnov a obec Dubá.²⁸

Posledním opatřením v rámci 4. priority je vytvoření dotačního programu na podporu prorodinných aktivit v Libereckém kraji, a to od roku 2020. O individuální dotaci mohou žádat nestátní neziskové organizace pracující s rodinami s dětmi a působící v Libereckém kraji. Žadatelé mohou použít finanční prostředky na osvětové vzdělávací programy, podporu mezigeneračního soužití a na metodickou podporu při zavádění flexibilních pracovních úvazků. Celkem kraj na tyto účely vyčlenil na každý rok 500.000 Kč. V letech 2020-2023 bylo z celkové alokované částky 2.000.000 Kč využito 1.995.108 Kč, a to na podporu 42 projektů.²⁹

2. 2. 5 Priorita č. 5: Osvětová a informační činnost

Cílem této priority je zajistit, aby rodiny v kraji měly přístup k informacím o prorodinných aktivitách a mohly je efektivně využívat. K tomu slouží několik nástrojů. V první řadě se jedná o zpravodaj Rodinám, který vydává Liberecký kraj od roku 2020. Vychází dvakrát ročně a je distribuován jak v elektronické verzi, tak i v tištěné. Distribuce tištěné verze probíhá přes organizace Síť pro rodinu a Asociace Comeniana, které v Libereckém kraji sdružují MRK centra. Díky nim se tak zpravodaj dostává přímo do rukou samotných rodin. V každém čísle jsou představeny služby pro rodiny s dětmi, které působí v Libereckém kraji, a to jak registrované sociální (např. azylové domy, raná péče), tak i ty navazující (např. dětské skupiny, střediska volného času atd.), a je zde přiblíženo jejich fungování. Ve zpravodaji nejsou opomíjena ani témata jako trávení volného času. Stálá rubrika Po kraji představuje tipy na naučné stezky či jiná zajímavá místa v přírodě. Protože časopis vzniká pod hlavičkou odboru sociálních věcí Krajského úřadu Libereckého kraje, je v něm věnován prostor i odbornějším tématům jako je např. oblast náhradní rodinné péče. V žádném čísle nechybí ani rozhovor

²⁸ Koncepce rodinné politiky obcí Libereckého kraje zde: <https://www.rodinalk.cz/koncepce-rodinne-politiky-v-obcich>

²⁹ Více informací o individuální dotaci v oblasti rodinné politiky zde: <https://www.rodinalk.cz/dotacni-program>

s odborníkem na aktuální téma. Od roku 2020 do roku 2023 bylo vydáno 8 čísel v celkovém nákladu 3.089 kusů.³⁰

Druhým velmi důležitým zdrojem informací o rodinné politice Libereckého kraje je samostatný webový portál rodinné politiky www.rodinalk.cz, který byl spuštěn na začátku roku 2022. Zde naleznou ucelené informace o rodinné politice a o náhradní rodinné péči nejen samotné rodiny, ale i odborná veřejnost, jako např. zástupci obcí nebo organizace poskytující služby pro rodiny s dětmi. Tito aktéři mohou využít možnosti propagovat akce pro rodiny s dětmi jejich vložení do kalendáře akcí. Praktickým pomocníkem pro širokou i odbornou veřejnost při hledání poskytovatelů služeb pro rodiny s dětmi je on-line mapa. Zájemci mohou využít zasílání newsletteru s aktuálními informacemi z oblasti rodinné politiky a náhradní rodinné péče. Od spuštění webového portálu se k zasílání newsletteru přihlásilo 5 zájemců. Dle statistik využití webu vyplývá, že od jeho spuštění na začátku roku 2022 do 31. 12. 2023 bylo zaznamenáno 9.501 zobrazení webu, 1,2 tisíc nových uživatelů a nejvíce navštívenou stránkou webu byla sekce Rodinná politika Libereckého kraje. V průběhu prvních dvou let správy webového portálu bylo v sekci Aktuality zveřejněno 24 příspěvků k rodinné politice. Kromě samostatného portálu jsou aktuality z oblasti rodinné politiky zveřejňovány také formou tiskových zpráv na oficiálním webovém portálu Libereckého kraje (www.kraj-lbc.cz), odkud jsou informace přejímány médii. V letech 2019–2023 bylo vydáno celkem 27 tiskových zpráv k rodinné politice.

Ke zveřejňování informací dochází také prostřednictvím facebookové stránky Rodina LK, na které bylo v letech 2019-2022 uveřejněno 577 příspěvků. K 31. 12. 2023 má stránka 126 označení To se mi líbí a 137 sledujících.

V letech 2021 a 2022 byla zrealizována letáková kampaň k rodinné politice prostřednictvím akce, která byla určena prvňáčkům základních škol v LK. Informační leták k rodinné politice byl v průběhu daných let distribuován do 10.000 rodin v Libereckém kraji.

V roce 2021 byla poprvé uspořádána v rámci rodinné politiky Libereckého kraje a kampaně MÍT DOMOV A RODINU „Samozřejmost, nebo vzácnost?“ akce k oslavě Mezinárodního dne rodin s názvem „Křídý pro všechny“, které se zúčastnilo přibližně 150 lidí.³¹ Druhý ročník akce

³⁰ Všechna vydaná čísla zpravodaje Rodinám k dispozici zde: <https://www.rodinalk.cz/zpravodaj-rodinam>

³¹ Více informací o akci zde: <https://www.rodinalk.cz/aktuality/40-kridy-pro-vsechny>

pod názvem Krajský den rodiny proběhl v roce 2023 za účasti zhruba 1.000 návštěvníků. Na akci byl poskytnut prostor mateřským/rodinným centrům Síť pro rodinu a neziskovým organizacím, které se věnují doprovázení pěstounských rodin.³²

³² Více informací o akci zde: <https://www.rodinalk.cz/aktuality/78-akce-krajsky-den-rodiny-byla-vyvrcholenim-7-rocniku-tydne-nahradniho-rodicovstvi>

3 SWOT analýza

Silné stránky	Slabé stránky
Koncepční zajištění rodinné politiky LK	Ocenění rodičovské a mateřské péče – společenský status
Vytvoření dotačního programu na podporu prorodinných aktivit	Nedostatečné zviditelnění vstřícných zaměstnavatelů
Institucionální zajištění rodinné politiky LK – pozice koordinátora rodinné politiky ve stále struktuře KÚ LK	Špatně nastavená provozní doba v MŠ a v družinách
Vytvoření webového portálu rodinné politiky LK (www.rodinalk.cz)	Nedostatečné úlevy v dopravě pro děti nad 15 let
Metodická podpora při zavádění vstřícných opatření u některých zaměstnavatelů v kraji	Nedostatek preventivních programů ve školách
Rozvinutá síť mateřských/rodinných a jinak zvaných center, která nabízejí vzdělávací, komunitní a poradenské aktivity	Bezpečí rodiny na cestě do školy, v parcích
Šíření příkladů dobré praxe rodinné politiky v Libereckém kraji v území	Nedostatek pediatriů, psychiatrů, stomatologů a neurologů a dalších odborníků
Podpora příměstských táborů ze strany měst	Nedostatek odpoledních aktivit ve školách (kluby), komplikovaná doprava na kroužky
Existence platných koncepcí rodinné politiky na úrovni několika obcí	Nedostatečná podpora / nabídka možností ke sladování práce a péče zejména ze strany zaměstnavatele
Dostupnost volnočasových aktivit	Nedostatek startovacích bytů pro mladé rodiny
Knihovny mají významnou volnočasovou funkci (akce, přednášky)	Nedostatek času pracovním vyčerpaným rodičům negativně ovlivňuje život rodiny.
Spolková a komunitní činnost v obcích	Nezájem rodin o komunitní život
Funkční kulturní a sportovní zázemí	Nízké povědomí veřejnosti o dostupných službách pro rodinu
Existující nabídka rozšířeného rodinného vstupného v kulturních příspěvkových organizacích LK	Průmyslový charakter kraje v souvislosti se zaváděním flexibilních forem organizace práce
	Stagnace dotační podpory činnosti mateřských a rodinných center v kraji
Příležitosti	Hrozby
Podpora spolupráce s obcemi v oblasti rodinné	Převládající trendy demografického

politiky	vývoje (rozvodovost, porodnost, stárnutí obyvatelstva atd.)
Spolupráce kraj s MPSV v oblasti rodinné politiky	Nečinnost, stagnace samospráv v přístupu k rodinám a prorodinným opatřením
Meziresortní a mezikrajská spolupráce v rámci rodinné politiky	Rozpad vztahů, rodiny, nestabilita rodinného prostředí
Využití a zviditelnění příkladů dobré praxe	Izolovanost rodin (nefungující rodinné vztahy v rámci širší rodiny)
Podpora neformální péče	Výrazné změny v podpoře rodin na centrální úrovni
Podpora vzniku startovacích bytů	Nízká prestiž (funkční) rodiny a manželství, chybějící vzory pro mládež
Využití schopností a zkušeností aktivních seniorů	Znevýhodnění žen (zejména s malými dětmi) na trhu práce

4 Prorodinná opatření Libereckého kraje

Priorita č. 1: Subjekty rodinné politiky

Cíl: Rodina je podporována sítí subjektů, které spolu vytvářejí prorodinné klima.

Souhrn opatření, které podporují organizace a subjekty, které pracují s rodinou s dětmi, přispívají k její soudržnosti a realizují aktivity, které posilují rodičovské kompetence.

1.1 Vytváření sítě aktérů v oblasti rodiny	
Popis opatření	Navazování a prohlubování stávající spolupráce kraje a NNO v oblasti rodiny s dětmi, podpora prezentace činnosti NNO, poskytování poradenství a vzdělávání pro NNO, mapování poskytovatelů prorodinných služeb na území kraje.
Návaznost na Strategii rozvoje Libereckého kraje 2021-2027	E1.4a Podpora spolupráce nestátních neziskových organizací s veřejnou správou a podnikatelskou sférou a jejich zapojování do rozvoje území E1.4c Poskytování poradenství, konzultace a vzdělávání pro NNO E1.4d Podpora prezentace činnosti a aktivit nestátních neziskových organizací
Odpovědný odbor	OSV, ORREP
Indikátor	Počet akcí/setkání za účasti NNO
Zdroj financování	Rozpočet OSV, ORREP

1.2 Podpora organizací poskytujících služby pro rodiny s dětmi	
Popis opatření	Podpora rozvoje občanské společnosti, hodnoty rodiny a mezigeneračních vztahů, vytváření podmínek pro aktivní trávení volného času.
Návaznost na Strategii rozvoje Libereckého kraje 2021-2027	D3.5c. Podpora prorodinných vazeb a opatření a souvisejících služeb E2.3e. Podpora rozvoje občanské společnosti ve městech (spolky, mateřská centra, komunitní centra ...) E3.2d. Podpora komunitních center a volnočasových aktivit na venkově
Odpovědný odbor	OSV, ORREP, OŽPZ
Indikátor	Počet podpořených mateřských a jinak zvaných center Počet zrealizovaných preventivních akcí
Zdroj financování	Rozpočet OSV, ORREP, OŽPZ

1.3 Podpora zavádění rozšířených forem rodinných slev	
Popis opatření	Posun od tradiční slev 2 + 2 (dva dospělí a dvě děti) ke 2 + 3 (dva dospělí a tři děti) v příspěvkových organizacích kraje. Formou prezentace dobré praxe motivovat i další kulturní zařízení k podobnému přístupu.
Návaznost na Strategii rozvoje Libereckého kraje 2021-2027	Dané opatření nemá přímou vazbu na Strategii rozvoje Libereckého kraje.
Odpovědný odbor	OKPPCR
Indikátor	Počet poskytovatelů, u kterých byly zavedené rozšířené rodinné slevy
Zdroj financování	Rozpočet OKPPCR

1.4 Podpora dobrovolnictví	
Popis opatření	Podpora činnosti Regionálního dobrovolnického centra LK za účelem zviditelnění dobrovolnictví v kraji.
Návaznost na Strategii rozvoje Libereckého kraje 2021-2027	D3.2f. Podpora rozvoje regionální sítě dobrovolnických center a programů pro dobrovolníky v sociální oblasti D3.2g. Zvýšení povědomí a osvěty o dobrovolnictví v sociální oblasti E1.4j. Podpora aktivit v oblasti dobrovolnictví
Odpovědný odbor	OSV
Indikátor	Objem vynaložených finančních prostředků
Zdroj financování	Rozpočet OSV

Priorita č. 2: Slad'ování rodinného a pracovního života

Cíl: Je vytvořen souhrn opatření, které napomáhají rodině při slad'ování osobního a pracovního života.

Souhrn opatření, které rodičům umožní nastavit rovnováhu mezi rodinou a prací, aniž by museli mezi těmito variantami volit, a to prostřednictvím metodické podpory zaměstnavatelů a zajištění služeb péče pro děti do 3 let věku, předškolního a školního věku.

2.1 Metodická podpora zaměstnavatelů při slad'ování rodinného a pracovního života	
Popis opatření	Umožnění sladění práce a rodiny, aniž by rodiče museli rezignovat na rodičovství nebo na svou profesi. Motivace zaměstnavatelů k zavádění příslušných opatření a spolupráce s organizacemi, které se zaměstnavateli pracují. Mediální propagace vstřícných zaměstnavatelů.
Návaznost na Strategii rozvoje Libereckého kraje 2021-2027	A1.1b. Podpora zaměstnatelnosti, rovného přístupu a různých forem zaměstnanosti ohrožených skupin obyvatel a osob vedoucích rizikový způsob života (osoby se zdravotním postižením, senioři, ženy po mateřské dovolené, národnostní menšiny a cizinci ...), včetně zvyšování informovanosti zaměstnavatelů A1.1e. Podpora aktivit vedoucích ke slad'ování rodinného a pracovního života včetně aktivit vedoucích k prosazování rovného přístupu k zaměstnávání žen a mužů A1.1f. Zavádění flexibilních forem organizace práce a odměňování (sdílená pracovní místa, zkrácené úvazky, flexibilní pracovní doba ...)
Odpovědný odbor	OSV
Indikátor	Počet zaměstnavatelů, kterým byla poskytnuta metodická podpora
Zdroj financování	Rozpočet OSV

2.2 Zajištění kapacity školních družin	
Popis opatření	V souladu s DZ ČR 2023-2027 ³³ zajištění možnosti docházky do školních družin až do výše 100 % žáků prvního stupně základní školy.
Návaznost na Strategii rozvoje Libereckého kraje 2021-2027	A1.1e. Podpora aktivit vedoucích ke slad'ování rodinného a pracovního života včetně aktivit vedoucích k prosazování rovného přístupu k zaměstnávání žen a mužů D1.4i. Posilování polyfunkční role škol
Odpovědný odbor	OŠMTS
Indikátor	Trend vývoje podílu kapacit školních družin k počtu žáků 1. stupně ZŠ
Zdroj financování	Hrazeno ze Státního rozpočtu

³³ Dlouhodobý záměr vzdělávání a rozvoje vzdělávací soustavy České republiky na období 2023-2027

2.3 Rozvoj volnočasových aktivit	
Popis opatření	Podpora zkvalitnění podmínek pro volnočasové aktivity dětí a mládeže, podpora aktivit pořádaných školami v době prázdnin. Podpora jednorázových akcí pro rodiny s dětmi.
Návaznost na Strategii rozvoje Libereckého kraje 2021-2027	B1.1c. Vytváření konkurenceschopné turistické nabídky zaměřené na specifické skupiny návštěvníků (senioři, rodiny, školy ...) B2.1h. Zajištění dostupnosti soukromých i veřejných sportovišť široké populaci B2.2b. Podpora pravidelné činnosti sportovních subjektů pečujících o děti a mládež na všech výkonnostních úrovních B3.1a. Podpora rozvoje a činnosti kulturních zařízení, institucí a spolků v kraji F1.1o. Rozvoj funkční sítě poskytovatelů kvalitních služeb v oblasti environmentálního vzdělávání, výchovy a osvěty
Odpovědný odbor	OŠMTS, OKPPCR, OŽPZ, OKH
Indikátor	Počet podpořených projektů
Zdroj financování	Rozpočet OŠMTS, OKPPCR, OŽPZ, OKH

Priorita č. 3 Podmínky pro rodiny

Cíl: Spoluvytváření vhodných podmínek pro fungování rodin

Souhrn opatření, která se zaměřují na vytváření příznivých podmínek pro rodiny s dětmi v těch nejdůležitějších oblastech. Podpora kraje se zaměřuje na vytváření příznivého klimatu pro rodiny a na vhodné nastavení materiálně-technické základy v dílčích oblastech.

3.1 Rozvoj cyklostezek	
Popis opatření	Účelem podpory je spolufinancování výstavby/opravy komunikací pro cyklodopravu a zvýšení bezpečnosti bezmotorové dopravy včetně podpory realizace projektové dokumentace na výstavbu/opravu pozemních komunikací pro cyklodopravu.
Návaznost na Strategii rozvoje Libereckého kraje 2021-2027	C1.3a. Budování oddělených a bezpečných stezek a tras pro bezmotorovou dopravu C1.3b. Budování a propagace páteřních stezek a koridorů pro bezmotorovou dopravu
Odpovědný odbor	OSH
Indikátor	Délka nově vystavěných/opravených cyklostezek (v km) Počet podpořených projektových příprav
Zdroj financování	Rozpočet OSH

3.2 Prevence v oblasti bezpečné dopravy	
Popis opatření	Podpora systematické dopravní výchovy a realizace akcí preventivního charakteru – dny s dopravní výchovou, týden bezpečnosti.
Návaznost na Strategii rozvoje Libereckého kraje 2021-2027	C1.5g. Podpora aktivit v oblasti dopravní výchovy a bezpečnosti provozu D1.2d. Podpora primární prevence rizikového chování u dětí, žáků a studentů
Odpovědný odbor	ODO
Indikátor	Počet účastníků závěrečných zkoušek na dopravních hřištích Počet zrealizovaných preventivních akcí
Zdroj financování	Rozpočet ODO

3.3 Podpora a rozvoj bezbariérových přístupů u kulturních zařízení	
Popis opatření	Zpřístupnění kulturních zařízení pro rodiny s malými dětmi. Při stavebních úpravách zvažovat i jejich potřeby. Zaměření na bezbariérové vstupy u příspěvkových organizací Libereckého kraje.
Návaznost na Strategii rozvoje Libereckého kraje 2021-2027	B3.1b. Modernizace kulturních zařízení a expozic muzeí a galerií včetně bezbariérové dostupnosti a sociálního zázemí B3.2b. Zlepšování stavebně technického stavu památkových objektů, včetně bezbariérového přístupu, v zájmu zvýšení jejich návštěvnosti a využití pro cestovní ruch
Odpovědný odbor	OKPPCR
Indikátor	Počet bezbariérových objektů (kulturních příspěvkových organizací kraje) přístupných pro veřejnost
Zdroj financování	Rozpočet OKPPCR

3.4 Podpora zdravého životního stylu rodin	
Popis opatření	Osvětové kampaně o důležitosti zdravého životního stylu, tvorba informačních materiálů ke kampaním k udržitelnému rozvoji, ochraně a podpoře zdravého životního stylu. Zdůraznění a podpora rodiny a role rodičů.
Návaznost na Strategii rozvoje Libereckého kraje 2021-2027	B2.2b. Podpora pravidelné činnosti sportovních subjektů pečujících o děti a mládež na všech výkonnostních úrovních D2.1a. Podpora aktivit pro zlepšování zdravotního stavu obyvatel D2.1b. Rozvíjení zdravotní gramotnosti a posilování zodpovědnosti občanů za vlastní zdraví D2.1d. Podpora preventivních a edukačních programů pro všechny věkové skupiny obyvatel F1.1o. Rozvoj funkční sítě poskytovatelů kvalitních služeb v oblasti environmentálního vzdělávání, výchovy a osvěty
Odpovědný odbor	OŠMTS, OZ, ORREP, OŽPZ
Indikátor	Počet podpořených projektů Počet podpořených dětí v rámci projektové žádosti „Podpora školního stravování v Libereckém kraji“
Zdroj financování	Rozpočet OŠMTS, OZ, ORREP, OŽPZ

3.5 Dotační program na podporu prarodinných aktivit	
Popis opatření	Vyhlášení a administrace dotačního programu na projekty v oblasti podpory rodiny a seniorů.
Návaznost na Strategii rozvoje Libereckého kraje 2021-2027	A1.1e. Podpora aktivit vedoucích ke sladování rodinného a pracovního života včetně aktivit vedoucích k prosazování rovného přístupu k zaměstnávání žen a mužů A1.1f. Zavádění flexibilních forem organizace práce a odměňování (sdílená pracovní místa, zkrácené úvazky, flexibilní pracovní doba ...) D3.5b. Podpora prarodinných vazeb a opatření a souvisejících služeb D3.1d Využití potenciálu aktivních seniorů
Odpovědný odbor	OSV
Indikátor	Vyhlášení dotačního programu v každém roce platnosti SPRP LK Počet podpořených projektů
Zdroj financování	Rozpočet OSV

3.6 Podpora budování mezigeneračních vztahů	
Popis opatření	Podpora seniorů v aktivním trávení volného času s důrazem na posilování mezigeneračních vztahů mezi seniory a dětmi. Organizace aktivit pro tyto cílové skupiny společně (tábory, volnočasové a kulturní aktivity, vzdělávací aktivity).
Návaznost na Strategii rozvoje Libereckého kraje 2021-2027	D3.1d Využití potenciálu aktivních seniorů D3.4b. Zvyšování povědomí o sociálních službách již od základní školy a podpora mezigeneračního propojování D3.5b. Podpora prarodinných vazeb a opatření a souvisejících služeb
Odpovědný odbor	OSV
Indikátor	Počet podpořených projektů na budování mezigeneračních vztahů
Zdroj financování	Rozpočet OSV

3.7 Podpora specifické primární prevence

Popis opatření	<p>Podpora prevence patologických jevů v rodině za účelem jejich předcházení a včasnému odhalení. Zajištění programů primární prevence sociálně-patologických jevů ve školách (rizikové chování):</p> <ul style="list-style-type: none"> - Rizikové zdravotní návyky (alkohol, kouření, pohybová aktivita apod.) - Rizikové sexuální chování - Násilné chování a šikana v kolektivu, kyberšikana - Komunikace a zdravé vztahy v kolektivu - Rizikové chování ve vztahu k společenským institucím (záškoláctví, nedokončení studia apod.) - Prevence kriminality apod.
Návaznost na Strategii rozvoje Libereckého kraje 2021-2027	<p>D1.2d. Podpora primární prevence rizikového chování u dětí, žáků a studentů</p> <p>D2.1d. Podpora preventivních a edukačních programů pro všechny věkové skupiny obyvatel</p> <p>D3.5a. Podpora preventivních aktivit směřujících k vyhledávání a začleňování osob ohrožených sociálním vyloučením a osob vedoucích rizikový způsob života (vzdělávání, volnočasové aktivity, prevence ztráty bydlení ...)</p> <p>D4.1e. Posilování povědomí obyvatel v oblasti prevence sociálně-patologických jevů a primární prevence kriminality</p> <p>D4.1f. Zvyšování informovanosti o způsobech ochrany před kyberkriminalitou (již od základní školy) a zapojení do národních projektů</p> <p>D4.1i. Zvyšování bezpečnosti ve veřejných prostorech</p>
Odpovědný odbor	OŠMTS, OSV, OZ
Indikátor	Počet podpořených projektů
Zdroj financování	Rozpočet OŠMTS, OSV, OZ

Priorita č. 4: Institucionální zajištění rodinné politiky

Cíl: Rodina je v centru pozornosti místních i regionálních samospráv

Souhrn opatření, které zjišťují komplexní a systémový přístup k rodinné politice. Nastavení spolupráce s obcemi a městy na území kraje a provázání celého systému.

4.1 Zajištění nezávislých externích analýz k RP v LK	
Popis opatření	Zabezpečení monitoringu potřeb občanů v kraji, který bude sloužit jako podklad pro vytvářené strategické dokumenty a zároveň bude poskytovat zpětnou vazbu o dosavadní činnosti kraje v rámci rodinné politiky a možný směr budoucího vývoje v oblasti podpory rodiny. Mapování služeb pro rodinu – mateřská centra, dětské skupiny ...
Návaznost na Strategii rozvoje Libereckého kraje 2021-2027	D3.5e. Vytváření osvěty laické i odborné veřejnosti o možnosti podpory rodin prostřednictvím služeb a pověřených osob k výkonu sociálně-právní ochrany dětí E1.2e. Využívání nástrojů pro sledování a vyhodnocování naplňování cílů rozvojových dokumentů jako podklad pro rozhodování o budoucím rozvoji území E1.2k. Zapojování veřejnosti do tvorby a projednávání koncepčních dokumentů, organizování diskuzí a veřejných fór i nad rámec povinností vyplývajících z příslušné legislativy
Odpovědný odbor	OSV
Indikátor	Počet realizovaných průzkumů/analýz
Zdroj financování	Rozpočet OSV

4.2 Zajištění místa koordinátora rodinné politiky v organizační struktuře KÚ LK	
Popis opatření	Zabezpečení systematické práce v rámci rodinné politiky. Zajištění koordinace jednotlivých opatření, setkávání pracovní skupiny, propagace a komunikace naplňování jednotlivých opatření směrem k odborné i laické veřejnosti. Sbíráni podnětů od obcí, veřejnosti. Sledování a vyhodnocování naplňování Strategického plánu rodinné politiky. Koordinace tvorby akčních plánů a monitorovacích zpráv ve spolupráci se zainteresovanými odbory.
Návaznost na Strategii rozvoje Libereckého kraje 2021-2027	D3.5b. Podpora prorodinných vazeb a opatření a souvisejících služeb E1.3c. Podpora mezirezortní spolupráce a vzájemného poskytování informací
Odpovědný odbor	OSV
Indikátor	Počet úvazků
Zdroj financování	Rozpočet OSV

4.3 Zavádění opatření na podporu rodinné politiky na úrovni kraje a obcí	
Popis opatření	Zavádění plánování prarodinných opatření na území kraje i obcí. Zvažování prarodinného hlediska na všech úrovních rozhodování samosprávních celků.
Návaznost na Strategii rozvoje Libereckého kraje 2021-2027	D3.5b. Podpora prarodinných vazeb a opatření a souvisejících služeb E1.3c. Podpora mezirezortní spolupráce a vzájemného poskytování informací
Odpovědný odbor	OSV, ORREP
Indikátor	Počet koncepcí rodinné politiky v území Počet zveřejněných příkladů dobré praxe
Zdroj financování	Rozpočet OSV, ORREP

4.4 Propojování a koordinace aktivit zaměřených na rodiny s dětmi	
Popis opatření	Systematické setkávání zainteresovaných osob v rámci kraje a krajského úřadu. Zajištění provázanosti jednotlivých aktivit a podpoření oboustranného toku informací.
Návaznost na Strategii rozvoje Libereckého kraje 2021-2027	E1.3c. Podpora mezirezortní spolupráce a vzájemného poskytování informací E1.4a. Podpora spolupráce nestátních neziskových organizací s veřejnou správou a podnikatelskou sférou a jejich zapojování do rozvoje území E1.4d. Podpora prezentace činnosti a aktivit nestátních neziskových organizací
Odpovědný odbor	OSV
Indikátor	Počet setkání Poradního sboru pro sociálně-právní ochranu dětí
Zdroj financování	Rozpočet OSV

4.5 Spolupráce s Ministerstvem práce a sociálních věcí ČR	
Popis opatření	Sledování vývoje rodinné politiky na centrální úrovni, poskytování součinnosti při realizaci projektů MPSV. Připomínkování zákonů.
Návaznost na Strategii rozvoje Libereckého kraje 2021-2027	E1.2d. Zajištění provázanosti koncepčních dokumentů na obecní, mikroregionální, regionální, krajské, národní i mezinárodní úrovni
Odpovědný odbor	OSV
Indikátor	Podíl akcí/setkání MPSV k rodinné politice, kterých se kraj zúčastnil
Zdroj financování	Rozpočet OSV

Priorita č. 5: Osvětová a informační činnost

Cíl: Rodina má přístup k informacím, které efektivně využívá.

Souhrn opatření, která zvýší informovanost v kraji o jednotlivých opatření a probíhajících prarodinných aktivitách včetně osvětových kampaní.

5.1 Tvorba propagačních a informačních materiálů k rodinné politice	
Popis opatření	Zajištění propagace tématu rodinné politiky, rodiny a rodinných hodnot obecně. Osvěta směrem k zodpovědnému partnerství, manželství a rodičovství. Prezentace příkladů dobré praxe v kraji.
Návaznost na Strategii rozvoje Libereckého kraje 2021-2027	E1.4d. Podpora prezentace činnosti a aktivit nestátních neziskových organizací
Odpovědný odbor	OSV
Indikátor	Počet zveřejněných tiskových zpráv Počet vydaných čísel zpravodaje Rodinám včetně nákladu
Zdroj financování	Rozpočet OSV

5.2 Zajištění správy, rozvoje a administrace webových stránek	
Popis opatření	Zajištění správy a aktualizace webových stránek k rodinné politice LK (www.rodinalk.cz)
Návaznost na Strategii rozvoje Libereckého kraje 2021-2027	D3.5e. Vytváření osvěty laické i odborné veřejnosti o možnosti podpory rodin prostřednictvím služeb a pověřených osob k výkonu sociálně-právní ochrany dětí E1.4g. Vytváření podmínek pro aktivní zapojení obyvatel do života obce a procesu rozhodování na všech úrovních veřejné správy, zlepšení vzájemné komunikace a informovanosti
Odpovědný odbor	OSV
Indikátor	Počet zveřejněných příspěvků na webovém portálu Počet zobrazení webového portálu a počet nových uživatelů
Zdroj financování	Rozpočet OSV

5.2 Propagace rodinné politiky prostřednictvím sociálních sítí	
Popis opatření	Zajištění správy a aktualizace profilu rodinné politiky LK na sociálních sítích
Návaznost na Strategii rozvoje Libereckého kraje 2021-2027	D3.5e. Vytváření osvěty laické i odborné veřejnosti o možnosti podpory rodin prostřednictvím služeb a pověřených osob k výkonu sociálně-právní ochrany dětí
Odpovědný odbor	OSV
Indikátor	Počet zveřejněných příspěvků Počet sledujících a označení To se mi líbí na facebookovém profilu
Zdroj financování	Rozpočet OSV

5 Implementace

Strategický plán rodinné politiky je pružným dokumentem, který může být v průběhu vytyčeného pětiletého období aktualizován. Každý rok bude vypracováván ve spolupráci se zástupci spolupracujících odborů akční plán, který představuje prostředek, jenž uvede strategická opatření do praxe. Akční plán bude veřejným dokumentem, sestaveným na daný kalendářní rok. Akční plány budou sestavovány od roku 2024.

Po dobu platnosti Strategického plánu bude průběžně monitorováno, jak dochází k naplňování vytyčených cílů. Monitoring bude provádět koordinátor/ka rodinné politiky, a to na základě sdílení informací s realizátory aktivit a se zástupci spolupracujících odborů. Sběr dat pro monitoring a samotné vyhodnocení bude probíhat v prvním čtvrtletí následujícího kalendářního roku po skončení platnosti akčního plánu. Monitoring se kromě naplňování cílů bude zabývat také vynaloženými finančními prostředky a jejich využitím.

V posledním roce platnosti Strategického plánu bude probíhat analýza realizovaných opatření, jejich efektivity a dojde k vyhodnocení činnosti Strategického plánu.

6 Závěr

Strategický plán rodinné politiky se snaží odpovídat na současné problémy, které tíží rodiny s dětmi a zároveň si klade za cíl nastavit opatření tak, aby došlo k omezení negativního demografického vývoje, který by v budoucnu mohl mít dopad na celou společnost. Odsouvání zakládání rodiny má vliv na to, že narůstá počet rodin pouze s jedním dítětem. Právě domácnosti s jedním dítětem byly v roce 2021 nejčastějším typem domácností, co do počtu dětí v Libereckém kraji. Stárnutí populace a nedostatek ekonomicky aktivních obyvatel bude mít v budoucnosti významné socio-ekonomické dopady.

Liberecký kraj klade důraz na to, aby se rodinám v kraji žilo dobře a aby zde byly spokojené i budoucí generace rodin. Toho chce docílit systematickým přístupem k problematice rodinné politiky a prostřednictvím opatření, která mají motivovat k tomu, aby byly rodiny zakládány dříve. Pro vytvoření prorodinného klimatu je nezbytné dostat rodiny do centra pozornosti územních samospráv a dalších zainteresovaných stran, s čímž by měla tato koncepce pomoci.